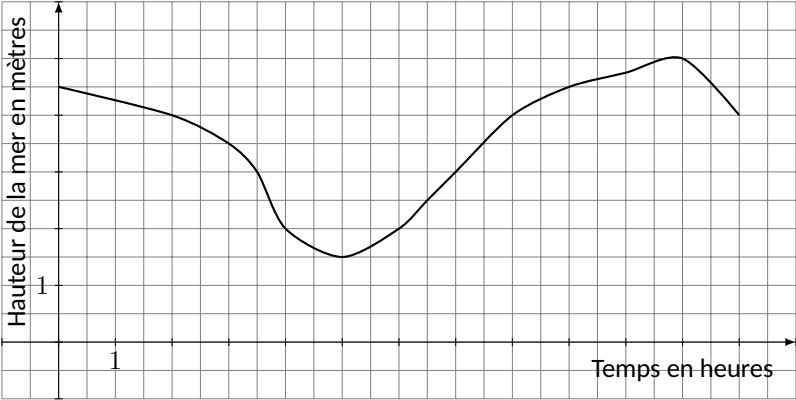


Lire des informations sur une courbe

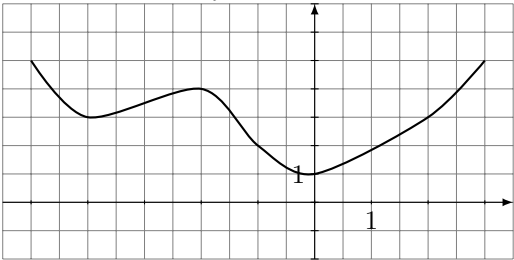
Le graphique ci-dessous donne le niveau de la mer, en mètre, dans le port de Brest pendant 12 heures.



- 1. Quel est le niveau de la mer à 2 heures ?
- 2. Quel est le niveau de la mer à 8 heures ?
- 3. A quelle(s) heure(s) le niveau de la mer est de 3 mètres ?
- 4. A quelle(s) heure(s) le niveau de la mer est de 2 mètres ?

Connaître le vocabulaire des fonctions

Le courbe ci-dessous définit une fonction f .



Compléter :

- 1. L'image de 3 par f est
- 2. Le ou les antécédent(s) de 2 par f sont
- 3. $f(0) =$ $f(-2) =$

Lire des informations sur un tableau

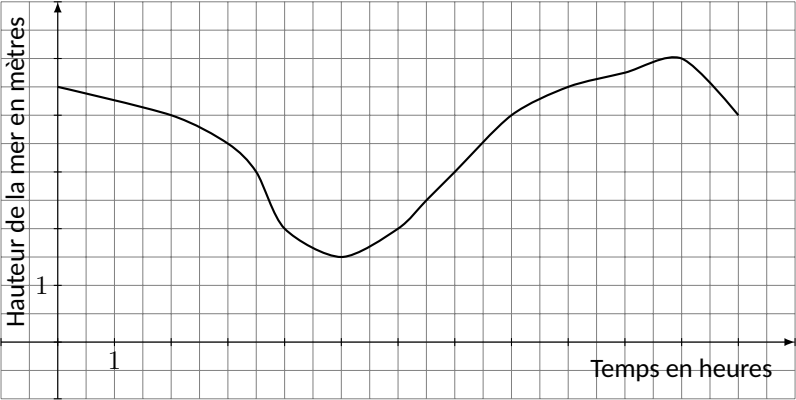
Le tableau suivant définit une fonction f :

x	0	1	2	3	4	5	6	7	8
$f(x)$	8	8	5	2	-3	-9	-12	-13	-15

- 1. L'image de 5 par f est
- 2. Quel(s) est (sont) le(s) antécédents de 8 par f ?

Lire des informations sur une courbe

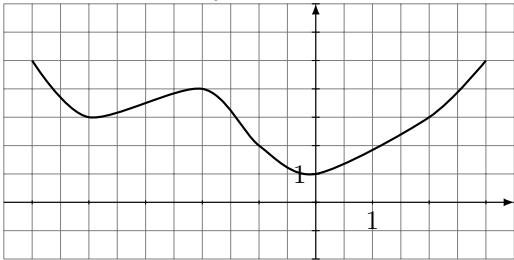
Le graphique ci-dessous donne le niveau de la mer, en mètre, dans le port de Brest pendant 12 heures.



- 1. Quel est le niveau de la mer à 2 heures ?
- 2. Quel est le niveau de la mer à 8 heures ?
- 3. A quelle(s) heure(s) le niveau de la mer est de 3 mètres ?
- 4. A quelle(s) heure(s) le niveau de la mer est de 2 mètres ?

Connaître le vocabulaire des fonctions

Le courbe ci-dessous définit une fonction f .



Compléter :

- 1. L'image de 3 par f est
- 2. Le ou les antécédent(s) de 2 par f sont
- 3. $f(0) =$ $f(-2) =$

Lire des informations sur un tableau

Le tableau suivant définit une fonction f :

x	0	1	2	3	4	5	6	7	8
$f(x)$	8	8	5	2	-3	-9	-12	-13	-15

- 1. L'image de 5 par f est
- 2. Quel(s) est (sont) le(s) antécédents de 8 par f ?